

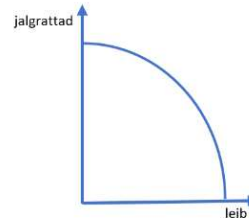
Региональный тур Олимпиады по экономике 2022
10 марта 2022

1. Четыре человека выиграли в Bingo loto по 500 евро. Мари на эти деньги пошла на курсы по дизайну, Катя потратила их на ремонт квартиры, Калле купил фотоаппарат, а Юрий - поехал в путешествие в горы. Кто из них поступил наиболее рационально?
- A. Мари и Катя, так как они вложили деньги в образование и недвижимость
 - B. Калле, потому что теперь он может заниматься фотографированием как для себя, так и для заработка
 - C. Юрий, потому что все преходяще, а здоровье и отличные воспоминания - главные ценности
 - D. **Они все поступили рационально, поскольку каждый сделал, что хотел** 2 балла
2. Что из нижеперечисленного не является одним из важнейших признаков рыночной экономики?
- A. Частная собственность
 - B. Конкуренция
 - C. Свободное ценообразование
 - D. **Социальные договоренности** 1 балл
3. Привилегированная акция
- A. Дает акционеру привилегии в голосовании
 - B. Дает владельцу возможность легче продать акцию
 - C. **Дает преимущественное право на участие в прибыли в сравнении с обыкновенной акцией** 2 балла
 - D. Дает владельцу возможность продать предприятию акции назад, в отличие от обыкновенной акций
4. Поскольку номинальная зарплата выросла на 5% за год, а рост цен составил 7%, то реальная зарплата
- A. **Снизилась на 2 %** 2 балла
 - B. Выросла на 2%
 - C. Снизилась на 12%
 - D. Выросла на 12%
5. Что из нижеперечисленного относится к постоянным расходам производственного предприятия?
- A. Налог на землю, расходы на рекламу, расходы на материалы
 - B. Аренда помещений, налог на землю, расходы на электричество, используемое в производстве
 - C. **Налог на землю, зарплата руководства, расходы на рекламу** 2 балла
 - D. Расходы на упаковку, аренда помещений, налог на землю
6. Кто из нижеперечисленных экономистов получил в 2021 году премию по экономическим наукам памяти А.Нобеля?
- A. Paul Krugman и Adam Smith;
 - B. Alfred Marshall и E. Jerome McCarthy;
 - C. Markus Villing и Martin Villing;
 - D. **David Card, Joshua D. Angrist и Guido W. Imbens** 2 балла
7. Страховая премия - это денежная сумма,
- A. которая выплачивается физическим лицам или предприятию за заключение долгосрочного договора страхования
 - B. **которую платит человек или предприятие, заключившие договор страхования** 2 балла
 - C. которая выплачивается в случае несчастного случая человеку или предприятию, заключившим договор страхования
 - D. которая возвращается застрахованному при расторжении договора страхования, если он не использовал страховые суммы в течение страхового периода.

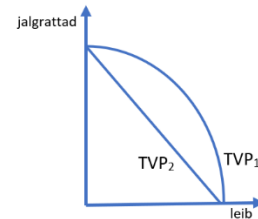
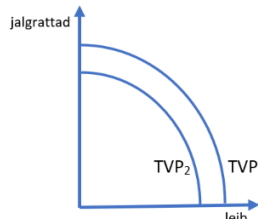
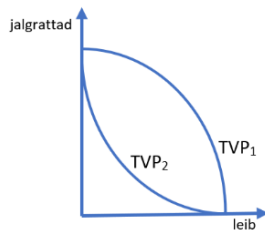
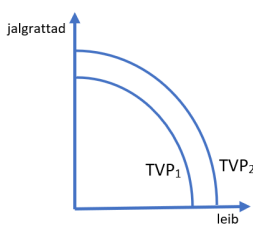
8. Какое из нижеприведенных утверждений относится к области исследования микроэкономики?
- A. Уровень безработицы в прошлом году был 5,8%.
 - B. 30 января курс евро по отношению к доллару упал до самого низкого уровня за прошлый год.
 - C. Решения правительства в области экономической политики способствовали росту инфляции.
 - D. **Цены на молочные продукты выросли.** 2 балла

9. Сектор экономики, к которому относятся высокотехнологичные отрасли (микроэлектронная промышленность, использующая биотехнологии и информационные технологии, фармацевтическая промышленность и пр.), называется
- A. Первичным сектором
 - B. Вторичным сектором
 - C. Третичным сектором
 - D. **Четвертичным сектором** 2 балла

10. На рисунке кривая производственных возможностей (TVP)



Из-за старения населения количество работающих в обществе сокращается. Выберите из приведенных ниже графиков тот, который, вероятнее всего описывают эту ситуацию.



- a.
A. a
B. b
C. c
D. d

b.

c.

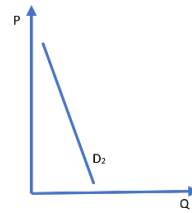
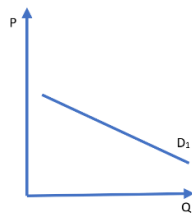
d.

2 балла

11. Какое утверждение относительно акционера AS Mugav kodu верно?

- A. Акционер выиграет, если цена на акции AS Mugav kodu снизится
- B. **Акционер выиграет, если цена на акции AS Mugav kodu вырастет** 1 балл
- C. Акционер проиграет, если AS Mugav kodu проведет дробление акций
- D. Акционер выиграет, если AS Mugav kodu проведет фондовую эмиссию.

12. Спрос на какую из следующих пар товаров, скорее всего представлен на графиках?



- A. Учебники и ручки
- B. Лыжи и крепления для лыж
- C. Питьевая вода и услуги дворника
- D. **Хлеб и дача у моря**

2 балла

13. Какое из нижеприведенных утверждений описывает влияние цены?
- A. Из-за пандемии Covid-19 работники многих секторов экономики потеряли работу или их доходы упали, что привело к сокращению покупок товаров длительного пользования.
 - B. Неоновые цвета снова в моде! Продажи рубашек неоновых цветов выросли
 - C. Немецкая розничная сеть Lidl открыла 5 новых магазинов в Таллинне, и на рынке появилось много новых продуктов.
 - D. **В магазине „Pegereood“ были большие скидки на зимние товары и зимних товаров было куплено на 20% больше** 2 балла
14. Название статьи в Delfi: «Поколение Z наступает: джинсы-скинни - в огонь!»
- A. **Спрос на джинсы-скинни уменьшится** 2 балла
 - B. Предложение на джинсы-скинни увеличится
 - C. Спрос на джинсы-скинни увеличится
 - D. Рыночная цена на джинсы-скинни вырастет
15. Если эластичность предложения равна нулю, то кривая предложения будет
- A. Горизонтально прямая
 - B. **Вертикально прямая** 2 балла
 - C. Прямая с отрицательным наклоном
 - D. Кривую нельзя построить поскольку предложение отсутствует
16. Почему кривая спроса имеет отрицательный наклон?
- A. **Существует обратная зависимость между ценой и величиной спроса.** 2 балла
 - B. между ценой и величиной спроса прямая зависимость.
 - C. кривая предложения также имеет отрицательный наклон.
 - D. Домохозяйства не могут потреблять бесконечно.
17. Если кривая производственных возможностей (КПВ) не является прямой и в соответствии с производственными решениями мы движемся по кривой вправо и вниз, то
- A. альтернативные затраты снижаются
 - B. **альтернативные затраты увеличиваются** 2 балла
 - C. альтернативные затраты не меняются
 - D. альтернативные затраты всегда удваиваются
18. Что означает предельная полезность?
- A. Чем больше потребление, тем больше предельная полезность
 - B. Чем меньше потребление, тем меньше предельная полезность
 - C. **Дополнительная полезность от последней потребленной единицы** 2 балла
 - D. Потенциальная общая полезность от потребляемых единиц
19. Какие из следующих утверждений верны об инвестировании через платформу софинансирования? 3 балла
- A. **Самый большой возможный риск — потерять инвестируемую сумму или ее часть**
 - B. **инвестировать стоит в пределах суммы, потеря которой не повлияет на повседневную жизнь.**
 - C. При инвестировании через платформы софинансирования риск отсутствует, так как инвестиции защищены Гарантийным фондом.
 - D. Реализация инвестиций, сделанных через платформу софинансирования, на вторичном рынке, как правило, проста и быстра.
 - E. **Для рассеивания рисков рекомендуется разделить инвестиции между разными проектами и платформами.**
 - F. **Стоит избегать инвестирования в проекты или инвестировать через платформы, относительно которых не было опубликовано достаточно информации или информация неоднозначна**
20. Ограниченная ответственность акционерного общества означает, что
- A. **долги предприятия не покрываются за счет личного имущества акционеров** 2 балла
 - B. ни один акционер не несет ответственности за действия другого акционера
 - C. ответственность несет только исполнительный директор
 - D. часть личного имущества может быть взыскана для покрытия долгов предприятия

21. Эстония занимает первое место в мире по количеству единорогов на душу населения. Что в предпринимательстве называют единорогом?
- A. Стартап, рыночная стоимость которого превысила границу в миллиард долларов** 2 балла
 - B. Стартап, у которого есть только один крупный инвестор;
 - C. Стартап, у которого самая большая доля рынка в Эстонии;
 - D. Стартап, у которого наибольшее количество подписчиков в социальных сетях
22. В экономике различают краткосрочные и долгосрочные периоды. Что определяет цены на товары в краткосрочной перспективе?
- A. В основном спрос** 2 балла
 - B. В основном предложение
 - C. Государственные законы
 - D. Уровень инфляции издержек
23. Женская куртка Tommy Hilfiger в интернет-магазине стоила 280 евро. Во время акции цена на куртку была снижена на 25%. Сколько налога с оборота получит налогово-таможенный департамент с покупки по сниженной цене?
- A. 35 евро** 2 балла
 - B. 42 евро
 - C. 56 евро
 - D. 70 евро
24. Заполни пропуск! В случае успеха, помимо своей основной деятельности - вклад в развитие общества - также создают дополнительную ценность, как и коммерческие предприятия
- A. Социальные предприятия** 2 балла
 - B. Ответственные предприятия
 - C. Учреждения государственного сектора
 - D. Благотворительные организации
25. На доходность государственных облигаций могут влиять следующие факторы
- A. ставка интереса в данном регионе
 - B. колебания валютного курса
 - C. экономический уровень развития страны
 - D. все ответы правильные.** 2 балла
26. Какие из нижеприведенных утверждений верны? 3 балла
- A. Владельцы облигаций не имеют права голоса при принятии решений, касающихся предприятия**
 - B. Для предприятия выпуск облигаций - это инструмент аналогичный взятию займа**
 - C. Облигации обычно имеют более низкую доходность, чем акции**
 - D. При инвестировании в облигации риск отсутствует
 - E. Владелец облигации также владеет частью предприятия
 - F. Облигации, представленные на бирже, более ликвидны, чем не представленные на бирже акции**
27. Мартин купил фотоаппарат через Facebook. В объявлении было написано, что продает фирма, но деньги попросили перевести на счет частного лица. При получении выяснилось, что фотоаппарат не новый и на нем есть трещина. Мартин хочет вернуть товар. Имеет ли он на это право?
- A. Да потому, что фотоаппарат оказался с дефектом;
 - B. Нет, потому что он перевел деньги физическому лицу, и это спор между двумя физическими лицами, на который не распространяется право возврата;** 2 балла
 - C. Да, потому что неважно, где вы покупаете и кому платите, все равно есть право на возврат;
 - D. Нет, потому что на покупки через Facebook вообще не распространяется закон о защите прав потребителей
28. Кто в системе свободного предпринимательства имеет наибольшее влияние на решение, что производить?
- A. Правительство страны
 - B. Предприятия** 1 балл
 - C. Местное самоуправление
 - D. Экономисты

29. Когда предприятие, действовавшее под названием «Пицца Пирет», обанкротилось, единственная владелица Пирет была обязана оплачивать все долги предприятия, используя для этого и свои личные сбережения. С какой формой предпринимательства мы имеем дело?
- A. Товарищество с ограниченной ответственностью (Osühing)
 - B. Акционерное общество (Aktiaselts)
 - C. **Предприниматель физическое лицо (FIE)** 2 балла
 - D. Полное товарищество (Täisühing)
30. Каковы основные проблемы, стоящие перед всеми экономическими системами?
- A. **Ограниченность ресурсов** 1 балл
 - B. Ленивые работники
 - C. Бедность
 - D. Отсутствие образовательных возможностей
31. Лиза купила книжную полку. В цену входила доставка и сборка полки дома. Исходя из уровня формирования товара, Лиза приобрела:
- A. Конкретный или фактический товар
 - B. **Расширенный или с дополнительной ценностью товар** 2 балла
 - C. Товар, предлагающий основную пользу
 - D. Намного более дорогой товар
- Снежная зима этого года натолкнула Генри Тамме на мысль, что он может зарабатывать карманные деньги, убирая снег после школы. Он решил предоставлять услуги окружающим квартирным товариществам и предприятиям. Генри зарегистрировался как предприниматель физическое лицо (FIE), так как летом он планирует предлагать услугу стрижки газонов. Госпошлина за регистрацию составила 20 евро.
32. Какое из следующих утверждений верно или неверно относительно предпринимателя физическое лицо (FIE)? 4 балла
- A. FIE и принадлежащее ему предприятие, как экономическая единица, через которое он действует, не является юридическим лицом верно
 - B. FIE не нужно вести бухгалтерский учет своей деятельности ложно
 - C. FIE несет сопутствующий экономической деятельности риск, отвечая за свою деятельность всем своим имуществом верно
 - D. FIE может платить за выполнение работы другим людям, то есть FIE может быть работодателем для других лиц верно
 - E. FIE, как малое предприятие, никогда не бывает налогообязанным по налогу с оборота ложно
 - F. FIE самый распространенный вид предпринимательства в Эстонии ложно
 - G. создание FIE, как фирмы с единственным владельцем, проще всего верно
 - H. FIE должно платить подоходный и социальный налог с предпринимательских доходов верно
33. По какому типу партнерства классифицируются услуги, которые предлагает Генри?
- A. **B2B** 1 балл
 - B. B2C
 - C. P2P
 - D. P2B
34. Предприимчивых людей классифицируют по-разному. Один из способов — классифицировать их в соответствии с тем, как они находят свои бизнес-идеи. Генри -
- A. генератор идей
 - B. разработчик
 - C. **тот, кто замечает возможности** 1 балл
 - D. Последователь
35. Летом Генри подрабатывал в местном ресторане подсобным рабочим и в июле положил часть заработанных денег - 500 евро в банк с простой ставкой интресса 3%. Какую сумму Генри получил в банке через 6 месяцев?
- A. **507,50 eurot** 1 балл
 - B. 515 eurot
 - C. 500,30 eurot
 - D. 530 eurot

36. Генри придумал и напечатал рекламные объявления, 50 штук по 0,50 евро за объявление. Он расклеил объявления на дверях окрестных квартирных товариществ и почтовых ящиках предприятий. Телефонные звонки и электронные письма не заставили себя долго ждать!

Согласно ценовым переговорам, Генри составил таблицу спроса на январь (таблица 1).

Ühe tunni hind (eurot)	5	7,5	10	12,5	15	17,5	20	22,5	25
Цена за 1 час (евро)									
Tundide arv kuus	180	132	100	76	60	44	30	14	6
Количество часов в месяц									

Tabel 1. Nõudlus FIE Henri Tamme teenusele jaanuaris. / Спрос на услуги Генри в январе.

Какова эластичность спроса на услугу FIE Henri Tamme в ценовом промежутке от 10 до 15 евро?

- A. **Эластичный** 2 балла
- B. неэластичный
- C. абсолютно эластичный
- D. абсолютно неэластичный

37. Генри решил использовать из своих сбережений – 200 евро, которые он может потратить на приобретение оборудования для уборки снега.

В магазине Генри понравились следующие инструменты:

- ледоруб – 25 евро
- лопата для снега Fiskars – 40 евро
- снегоуборочный отвал Fiskars – 50 евро
- воздуходув для снега – 115 евро

Оценив свои возможности Генри решил приобрести ледоруб, лопату для снега Fiskars и снегоуборочный отвал Fiskars.

Альтернативные издержки этой покупки

- A. Стоимость приобретенных инструментов
- B. 230 евро
- C. **воздуходув для снега** 2 балла
- D. 200 евро

38. Каковы постоянные затраты FIE Henri Tamme в январе, если кроме указанной выше информации Генри платит еще 40 евро в месяц за аренду склада.

- A. **200 евро** 2 балла
- B. 160 eurot
- C. 115 eurot
- D. 40 eurot

39. Заполните таблицу 2 и решите, по какой цене FIE Henri Tamme выгоднее всего оказывать свою услугу?

Tunnihind (eurot)	Nõudluse suurus (tundi)	Püsukulu (eurot)	Muutuvkulu (eurot)	Kogukulu (eurot)	Müügitulu (eurot)	Kasu/kahju (eurot)
Цена за час (евро)	Величина спроса (часов)	Постоянные расходы (евро)	Переменные расходы (евро)	Совокупные расходы (евро)	Доход от продаж (евро)	Выгода/убыток (евро)
5	180	200	0	200	900	700
7,5	132	200	0	200	990	790
10	100	200	0	200	1000	800
12,5	76	200	0	200	950	750
15	60	200	0	200	900	700
17,5	44	200	0	200	770	570
20	30	200	0	200	600	400
22,5	14	200	0	200	315	115
25	6	200	0	200	150	-50

Tabel 2. FIE Henri Tamme nõudluse, tulude ja kulude info jaanuaris. Инфо о спросе, расходах и доходах FIE Henri Tamme в январе.

Ответ: 10 евро

2 балла

Какова будет выгода FIE Henri Tamme, если он будет оказывать свою услугу по этой цене?

Ответ: 800 евро

1 балл

40. По прогнозам синоптиков, в этом месяце ожидается 15 снежных дней. Чтобы учеба не пострадала, Генри может тратить максимум 4 часа в день на уборку снега. Найдите равновесную цену на услугу уборки снега, основываясь на данных спроса в таблице 2 и предложении FIE Henri Tamme

Ответ: 15 eurot

2 балла

И какую выгоду получит FIE Henri Tamme продавая свою услугу по этой цене?

Ответ: 700 евро

1 балл

41. Тиина уже давно шьет интересные платья для своих друзей. Наконец, она решила и зарегистрироваться в качестве предпринимателя. Тиина выбрала тип предпринимательства с ограниченной ответственностью, где ежегодно нужно предоставлять финансовую отчетность. Тиина может внести 4000 евро в качестве начального капитала. Какое предприятие зарегистрировала Тина?

A. Акционерное общество (Aktsiaselts)

B. **Товарищество с ограниченной ответственностью (Osühing)**

2 балла

C. Предприниматель физическое лицо (Füüsilisest isikust ettevõtja ehk FIE)

D. Полное товарищество (Täisühingu)

42. Прогноз стартовых затрат выявил, что 4000 евро, вложенных в предприятие, будет недостаточно для покрытия необходимых расходов. Тийна решила взять кредит в размере 6000 евро на один год, с погашением в виде единовременного платежа в конце года. Если годовой интресс составляет 8%, а Тиина выплачивает проценты ежеквартально, то какова сумма платежа по интрессам за один квартал?

A. **120 евро**

2 балла

B. 480 евро

C. 1620 евро

D. 40 евро

43. Тиина прогнозирует годовую прибыль в размере 4000 евро. Каков срок окупаемости инвестиций сделанных в предприятие?

A. 1 год

B. **2,5 года**

1 балл

C. 4 года

D. 1,5 года

44. Определите, какое утверждение верно, а какое ложно!

3 балла

A. Когда берешь займ, нужно только учитывать вашу текущую ситуацию. V

B. Фиксированный интресс по займу всегда более выгоден для заемщика, чем плавающий интресс. V

C. **Чем длиннее срок срочного вклада, тем обычно выше ставка интресса. T**

D. **За снятие денег в банкомате с кредитной картой взимается плата за обслуживание. T**

E. Обязательным условием ходатайства о быстром кредите является проверка платежеспособности. V

F. **Все кредитные организации обязаны сообщать ставку затратности кредита по всем кредитным продуктам. T**

45. На предприятии работает 5 работников, каждый из которых шьет в среднем 6 платьев в неделю. Найм одного дополнительного работника увеличил бы общий недельный объем производства на три единицы. Как изменится средняя производительность?

A. Увеличится

B. **Уменьшится**

2 балла

C. Остается такой же

D. Недостаточно данных для оценки

46. Средняя зарплата на предприятии с пятью работниками составляет 1100 евро. Каковы затраты на рабочую силу предприятия в месяц?

A. 5500 eurot

B. 7315 eurot

C. **7359 eurot**

2 балла

D. 1471,80 eurot.

47. Какова минимальная заработная плата в Эстонии в 2022 году?

- A. **654 eurot**
- B. 584 eurot
- C. 480 eurot
- D. 900 eurot

2 балла

48. Постоянные расходы компании составляют 18 543 евро в месяц. Переменные затраты на единицу товара составляют 30 евро. Какой объем производства (сколько платьев) можно запланировать в месяц, если суммарные расходы в месяц точки безубыточности могут быть 23 043 евро?

Ответ : 150 платьев

3 балла

Kululiik	Kulud (eurot)	Neist muutuvkulud
Вид расходов	Расходы (евро)	Из них переменные расходы
Rent +kommunaalkulud	5280,00	
Аренда + коммунальные расходы		
Brutopalgad	6000,00	
Брутто зарплаты		
Tööjõumaksud	2028,00	
Налоги на рабочую силу		
Materjalid	3600,00	3600,00
Материалы		
Õmblusmasinate rent	3000,00	
Аренда швейных машин		
Laenuintressid	120,00	
Интрессы по займу		
Sidevahendid	120,00	
Средства связи		
Riigilõiv	195,00	
Государственная пошлина		
Raamatupidamisteenus	100,00	
Бухгалтерские услуги		
Reklaam	1000,00	
Реклама		
Transpordikulu (kaupade vedu)	800,00	800,00
Транспортные расходы (доставка готовой продукции)		
Kodulehe loomine	800,00	
Создание домашней страницы		
Kokku	23043,00	4400,00
Всего:		

Tabel 3. Tiina ettevõtte kulud.
Расходы предприятия Тиины.

49. В таблице расходы предприятия Тины за 1 месяц. Какова сумма переменных затрат предприятия?

Ответ: 4400 eurot

2 балла

50. В конце года Тийна погасила банку кредит в размере 6000 евро. В результате этой сделки в балансе предприятия

- A. пассивы уменьшились, а активы увеличились на 6 000 евро;
- B. собственный капитал предприятия увеличился на 6 000 евро;
- C. **как активы, так и пассивы уменьшились на 6 000 евро;**
- D. ничего не изменилось.

2 балла